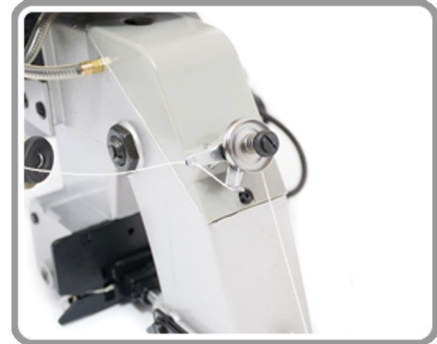
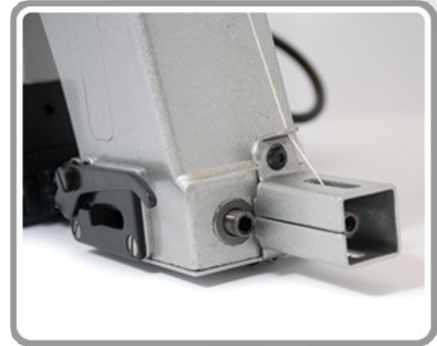


STEP SK26-1A Bag Closing Machine



1. SPECIFIKATIONER

Teknisk Detaljer

| | |
|--|---|
| 1. Seam | Single Thread Chain Stitch |
| 2. Stitch Range (mm) | 6.5 (fixed) |
| 3. Revolution (rpm) | 1250 |
| 4. Needle | DN x 1 #25 |
| 5. Thread (vinylon, synthetic or cotton) | 20/6 |
| 6. Bag Material To Be Closed | Kraft Paper, pp/PE, Woven cloth, Cotton, Hessian, Jute |
| 7. Drive Motor | 90W |
| 8. Power Supply | 110,220 or 240V ; A. C. |
| 9. Net Weight (Kg) | 5.9 Kg |
| 10. Machine Dimension (mm) | |
| GK26 – 1, GK26 – 1A | 275mmW, 370mmL, 305mmH |
| GK26 – 2, GK26 – 2A | 320mmW,370mmL,305mmH |

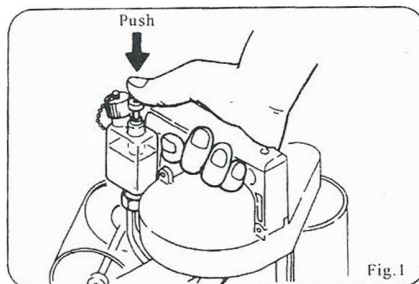
STANDARD TILBEHØR

| | |
|------------------------|---------|
| 1. Needles DN x 1 # 25 | 10 stk. |
| 2. Thread Vinylon 20/6 | 1 rulle |
| 3. Motor Brushes | 2 stk. |
| 4. Screw Driver | 1 stk. |
| 5. Forceps | 1 stk. |
| 6. Hex Wrench | 1 stk. |
| 7. Oiler | 1 stk. |

2. PREPARATION FØR START

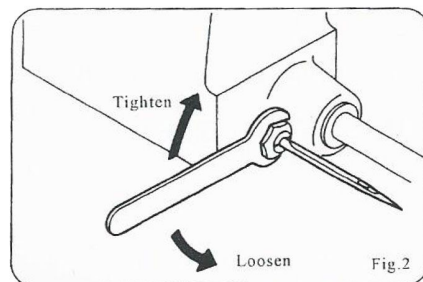
1. Smøring (Fig. 1.)

Olien er absolut nødvendig til at holde maskinen i god drift. Hæld olien i reservoiret (ca. 45 cc). Til at starte flow af oliet til maskinen, tryk på lubricators knap ti gange konstant, inden du starter maskinen. Dette bør aflevere nok olie til en gennemsnitlig løbetid på 4 timer under normale driftsforhold. Lad venligst være at køre maskinen uden olie, da det kan forårsage maskinfejl eller nedbrydning.



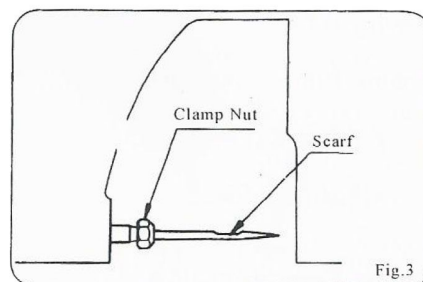
2. Nåлиндstilling (Fig. 2,3,4)

Drej det pulley, indtil Needle Bar når den højeste position. Løs det Needle Bar Clamping Nut, og sæt nålen i baren så dyb, som den vil gå. Sørg for, at indstille en Needle med dens konkave del vendt rigtigt mod Looper. Fastgør clamping Nut ordentlig, ellers kan nålen løsne sig under drift og kan gå i stykker.

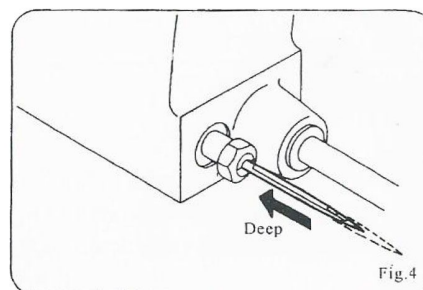
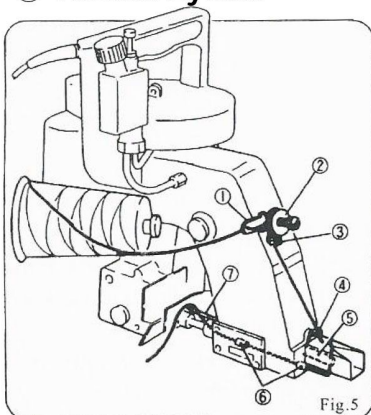


3. Threading (Fig. 5)

Maskinen leveres med tråd for at vise den korrekte måde at sætte tråd i maskinen, som er vist i fig. 5, til identifikation. Følg vejledningsnumrene 1 til 7 i fig. 5.



- ① Thread Eyelet
- ② Tension Disc
- ③ Thread Eyelet
- ④ Thread Eyelet
- ⑤ Needle Bar
- ⑥ Thread Eyelet
- ⑦ Needle

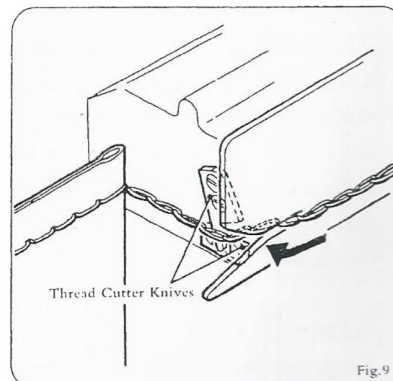
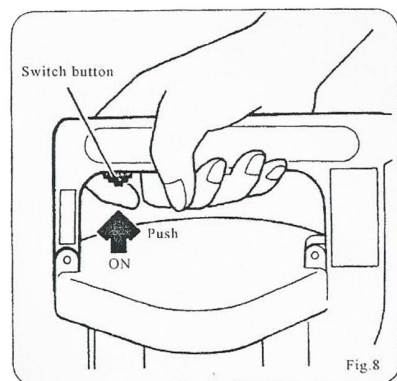
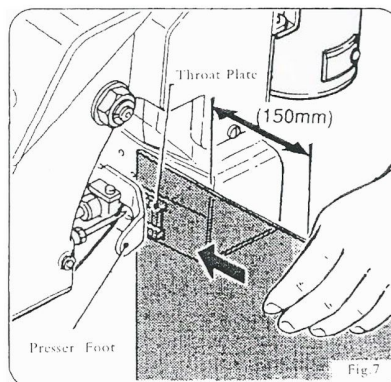
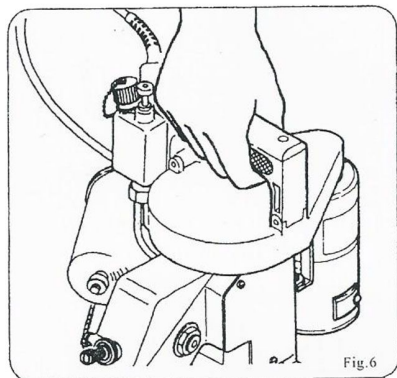


3. START

Sørg for, at det supply voltage svarer til motorens specification, for man starte maskinen. Hold maskinen i den højre hånd og stil pegefingern på kontakten, som findes på håndtaget. (Fig.6)

Hold posen i den venstre hånd og indsæt posens åbning mellem den Feed Dog og Presser Foot. (Fig.7)

Kør maskinen mens man holder posen. Træk aldrig eller tag posen tilbage mens maskinen kører. Efter lukning, skærers tråden af den indbyggede nibble type cutter. Når tråden skæres, lad tråden forlænges mindst 3 cm lang for at forhindre uønsket løsning af sømmen. (Fig. 9)



Kør maskinen med tomme poser og sørg for at man er velkendt i driften, før man går i gang med den egentlige drift.

4. JUSTERING

VIGTIGT!

Når justering af maskinen eller udskiftning af dele, altid frakoble kablet fra strømkilden.

Dette er vigtigt i betragtning af sikkerheden for operatøren og adjuster.

4 – 1. Thread Tension

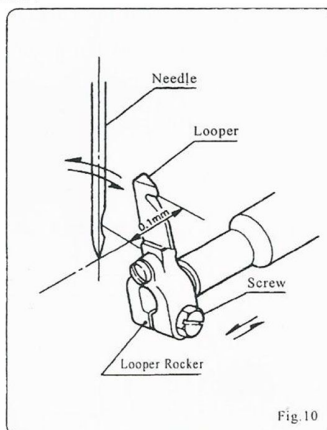
Thread Tension kan justeres ved at dreje den Thread Tension Nut.

Drej den Nut med uret for at stramme spændingen og mod uret til at løsne.

4 – 2. Position of Needle and Loper (Fig. 10)

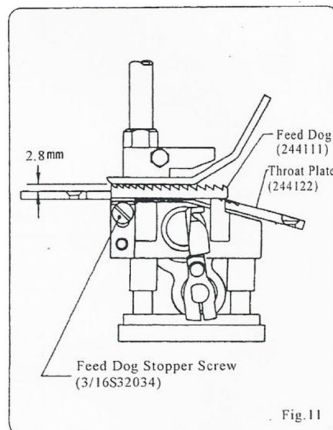
Looper skal passeres den konkave del af Needle med clearance på 0,1 mm, som er vist på Fig. 10.

Justering af clearance kan laves efter løsningen af skruen i Loper Rocker.



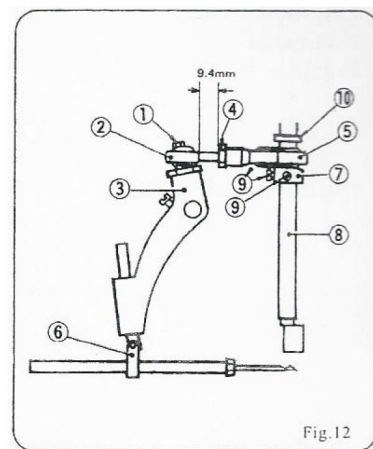
4 – 3. Position af Feed Dog

Når man sætter en ny feed dog i gang, skal man sikre sig, at den er placeret korrekt på feed dog carrier block og skruen strammes fast. Kontroller, at tænder af den feed dog er 2.8 mm over den throat plate, når den feed dog er i højeste position, inden skruen fastgøres.



4 – 4. Pressure of Presser Foot

Når den Presser Foot trykket skal justeres, skal man fjerne den Needle Bar Guard og løsne skruen i den Presser Bar connection. Flyt op på den Presser Bar for at øge trykkert og ned, for at den falde. Efter justeringen skal skruen skrues fast.



4 – 5. Til udskiftning eller justering af Ball Rod, se fig. 12.

Tag skruen ud ① og tag Rod End ud ② fra den Needle Bar Lever ③. Efter løsningen af den Nut ④, justerer afstanden mellem den Connecting Rod ⑤ og Rod End ②, til at den Needle Bar bevæger sig i midten af afstanden mellem den øverste og nedreste Presser Bar Bushings. (Needle Bar stroke er 37mm). Til at fikse den Eccentric Cam ⑦ på Main Shaft ⑧, stram den Screw ⑨ og ⑨ på Main Shaft ⑧ den Eccentric Cam ⑦ bør kontakte Spacetr ⑩ lidt. Den Needles position justeres således, at afstanden mellem den Needle punkt (i den højeste position) og den Throat Plate er 13 mm efter løsning af skruen på den Needle Bar Connection Assembly ⑥ i Fig. 12.

① Screw 11/64S40089

② Rod End 6APOS8

③ Needle Bar Lever 242051A

④ Nut 1N8

⑤ Connecting Rod Assembly 242011A

⑥ Needle Bar Connection Assembly 242101A

⑦ Eccentric Cam (part of Connecting Rod Assembly) 242011

⑧ Main Shaft 241101

⑨ Screw 11/64S40001

⑩ Spacer 241161

5. LUBRICATOR

1. Drift

Den lubricator omfatter en pumpe og et reservoir. Reservoir rummer maks. 45 cc olie. (Effektiv olievolumen er 28 cc.)

Brug mineral olien 22 – 32 cSt på 40°C (Eg. Tellus oil # 32).

Til at betjene den lubricator:

1. Først, skru beholderhætten af med en halv omdrejning. *
2. Tryk på knappen til den laveste position (stroke: 12mm).
3. Når den slippes, vender knappen automatisk tilbage til sin oprindelige position.
4. Til sidst, stram hætten for at forhindre olie lækage under driften.

• Gentaget arbejde på knappen uden at løsne hætten først kan forårsage negativt tryk i reservoiret, og støvet i atmosfæren kan let indføres i det, når hætten løsnes.

2. Vedligeholdelse

1. Sørg for, der er ingen støv eller fremmed stof, når du skal fylde olie. (De kan forårsage starmning af stemplete og check valve).
2. Udledningen er fast og ikke justerbar. (0,08cc per tryk)
3. Ved høje temperature kan fedt løber langs punkter. Dette er normalt, fedt anvendes, når smøremidlet blev monteret.
4. Reservoiren er lavet af højdensitetspolyethylen. Hold af brand og lade være med at bruge organiske, benzen eller sylenkemikalier til rengøring. Kontroller regelmæssigt, at pumpen fungerer korrekt. (Gentag olieforsyningen og se på olien gennem udløbsrøret.

Fejlfinding

| Problemer | Årsag | Løsning |
|------------------------------------|---|---|
| Olien kommer ikke. | Lavt olieniveau. | Fyld olie. |
| Fuld slagsbevægelse ikke opnåelig. | Støv på indvendige væg på pumpekammeret. | Skift lubricator. |
| Knappen vender ikke tilbage. | Støv akkumuleret eller springafbrydelse. | Skift lubricator. |
| Olie leakage fra A | Slidt eller forskudt forsegling af OR-ring. | Skift lubricator. |
| Olie leakage fra B | Slidt eller forskudt pakningspakke. | Skift lubricator. |
| Olie leakage fra C | Stikken er løs. | Stram stikket eller udskift lubricator. |

6. VEDLIGEHOLDELSE

Rengør maskinen i slutningen af dagens arbejde, og smør de bushings, ækslen osv., som er ikke smørret af en middel. Tør støv ud af den Feed Dog teeth Looper og Throat Plate eyelet, hvor de let samles. Man skal sørge for at holde maskinen fri for støv især når man skal forlade den ubrugt i et stykke tid.

VIGTIGT!

Motorkroppen bør ikke åbnes til vedligeholdelse. Når du justerer maskinen eller udskifter dele, skal du altid frakoble elkablet fra strømkilden. Dette er vigtigt i betragtning af sikkerheden for operatøren og justeren.

NOTER OM TRANSPORT OG OPBEVARING

1. Bære maskinen i en opbevaringsboks.
2. Efter brug af maskinen skal man fjerne stikket, rense snavset og tage tråden fra maskinen og sætte den i en opbevaringsboks.

Vi anbefaler, at bruge en blød børste til at rengøre bagsiden af maskinen.

3. Gem aldrig maskinen under sollys i tør eller våd tilstand.

7. BESTILLING AF RESERVEDELE

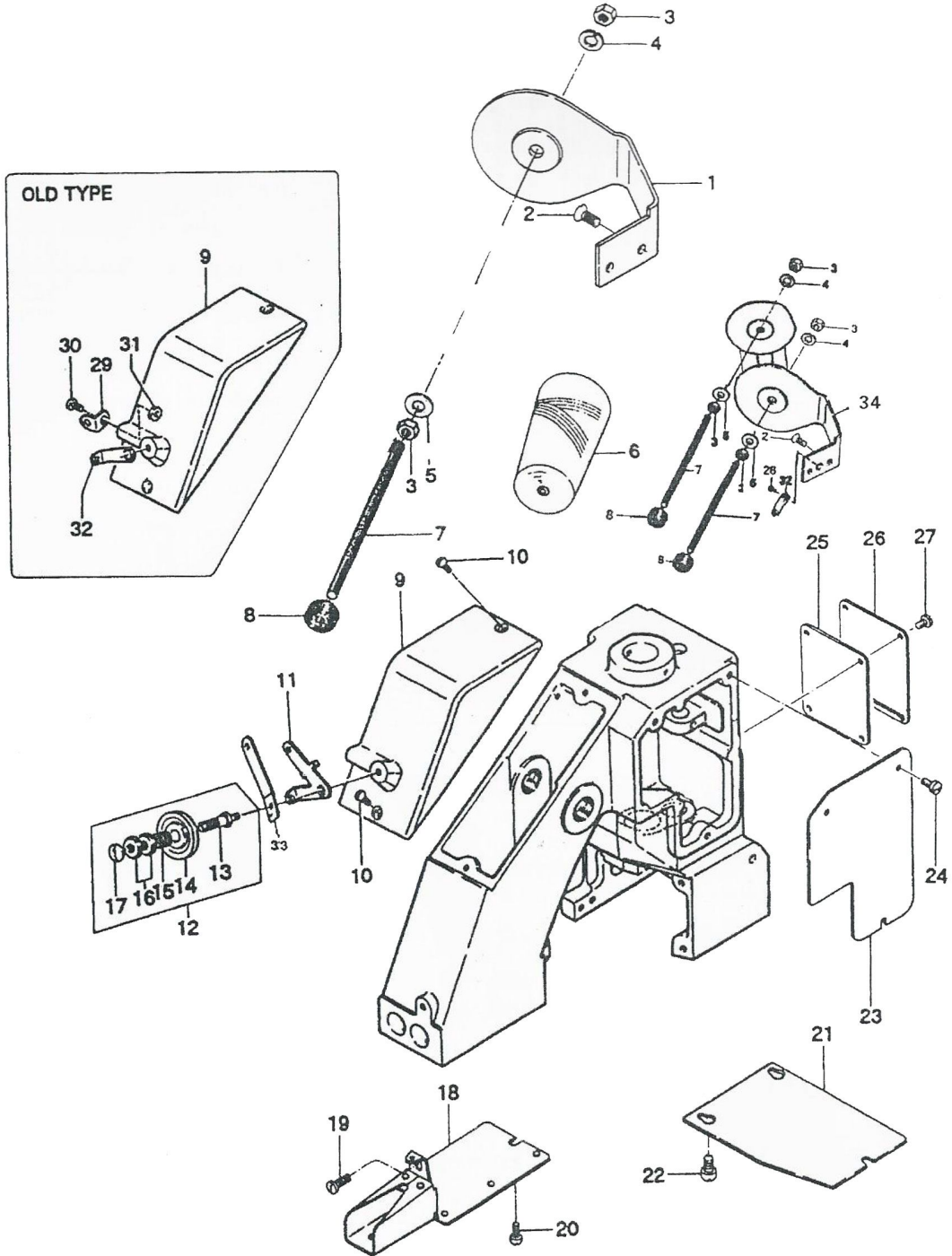
Reserve dele listen, der viser alle de dele, der bruges i maskinen er inkluderet i denne manual. Tjek derfor listen, specifikke numre og mængder.

1. Beskrivelse af hver del og stempelnummer er beskrevet i denne liste. Skruer og bolte til dele vises ved siden af relevante dele. Når du bestiller delene, skal du tydeligt angive reservdelens nummer og navnet.
2. De dele, der ikke har nogle reference nummer kan ikke leveres hver for sig, den skal altid bestilles som en samling.
3. Et sæt af monterede dele er repræsenteret af frimærket antallet af hoveddele.
4. Den sidste figur på delensnummeret forløber ikke hver forbedring af delene.
5. Delenes numre beskrevet i [] bemærkninger betyder den gamle delens nummer.
*Reserve dele listen kan ændres uden varsel.

CONTENTS

| | |
|---|----|
| (1) THREAD TENSION AND COVERS PARTS | 8 |
| (2) BUSHING, OILINGS AND HANDLE PARTS | 10 |
| (3) NEEDLE BAR, PRESSER BAR AND DRIVING PARTS | 12 |
| (4) LOOPER DRIVING PARTS | 14 |
| (5) FEED DRIVING AND THREAD CUTTER PARTS | 16 |
| (6) MOTOR PARTS (For Totally Enclosed Type Motor) | 18 |
| (7) SPECIAL PARTS FOR GK26 - 1H TYPE | 20 |

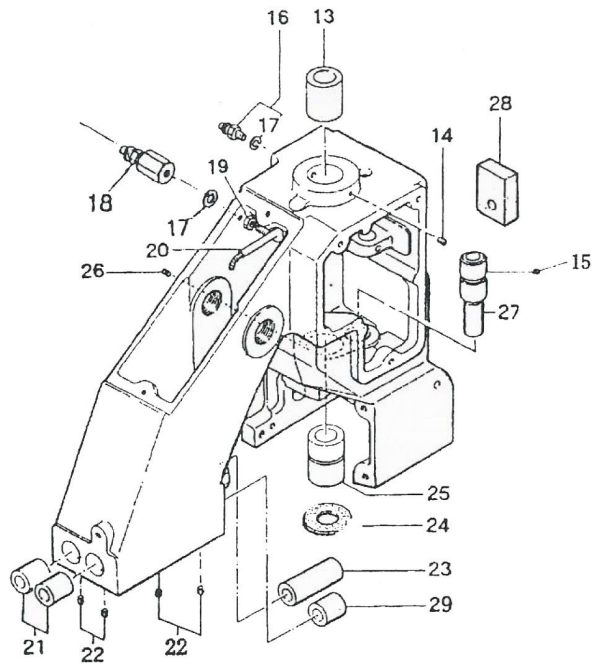
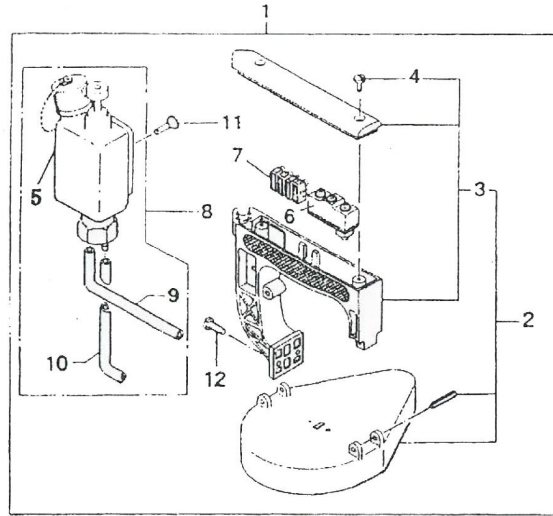
(1) THREAD TENSION AND COVER PARTS



(1) THREAD TENSION AND COVER PARTS

| Ref No. | Part No. | Description | Part No. NP - 7 | Q' ty | Remarks |
|---------|-------------|--------------------------|--------------------|-------|------------|
| 1 | 1 - 30 - 3 | Thread Stand | 245042 | 1 | |
| 2 | 1 - 37 | Screw,for 245042 | 15/64S28028 | 2 | |
| 3 | GB6175 - 86 | Nut | 1N6 | 2 | GK26 - 2 4 |
| 4 | GB859 - 87 | Spring Washer | 3W6 | 1 | GK26 - 2 2 |
| 5 | GB95 - 85 | Washer | 2W6 | 1 | GK26 - 2 2 |
| 6 | | Thread | K01001 | 1 | GK26 - 2 2 |
| 7 | 1 - 30 - 1 | Thread Cone Clamping Rod | 245052 | 1 | GK26 - 2 2 |
| 8 | 1 - 30 - 2 | Thread Cone Clamping Nut | 245201 | 1 | GK26 - 2 2 |
| 9 | 1 - 21 | Top Cover | 245014 | 1 | |
| 10 | S40 | Screw for 245014 | 9/64S40005 | 2 | |
| 11 | 245551 | Thread Eyelet | 245551 | 1 | |
| 12 | | Thread Tension Assembly | 245081A | 1 | (13-17) |
| 13 | 1 - 17 | Tension Post | 245081 | 1 | |
| 14 | R56 | Tension Disc | 065261 | 2 | |
| 15 | 1 - 20 | Tension Spring | 245101 | 1 | |
| 16 | 1 - 19 | Tension Nut | 245091 | 2 | |
| 17 | 1 - 18 | Screw,for 245081A | 9/64S40011 | 1 | |
| 18 | 1 - 11 | Needle Bar Guard | 245033 | 1 | |
| 19 | S40 | Screw,for 245033 | 9/64S40065 | 1 | |
| 20 | S40 | Screw,for 245033 | 9/64S40065 | 2 | |
| 21 | 1 - 10 | Looper Cover | 245222 | 1 | |
| 22 | S40 | Screw,for 245222 | 9/64S40065 | 3 | |
| 23 | 1 - 12 | Side Plate | 245022 | 1 | |
| 24 | S40 | Screw,for 245022 | 9/64S40005 | 3 | |
| 25 | 245481 | Gasket | 245481 | 1 | |
| 26 | 1 - 13 | Inside Cover | 245302 | 1 | |
| 27 | S40 | Screw,for 245302 | 9/64S40005 | 4 | |
| 28 | GS55 | Screw | 11/64S40 | 1 | GK26 - 2 |
| 29 | 1 - 35 | Thread Eyelet | 245261 | 1 | |
| 30 | S40 | Screw,for 245261 | 11/64S40006 | 1 | |
| 31 | | Nut | | 1 | |
| 32 | 1 - 16 | Thread Tension Eyelet | 245071 | 1 | GK26 - 2 2 |
| 33 | 1 - 39 | Thread Eyelet | | 1 | GK26 - 2 |
| 34 | 1 - 30 - 3A | Thread Stand | | 1 | GK26 - 2 |

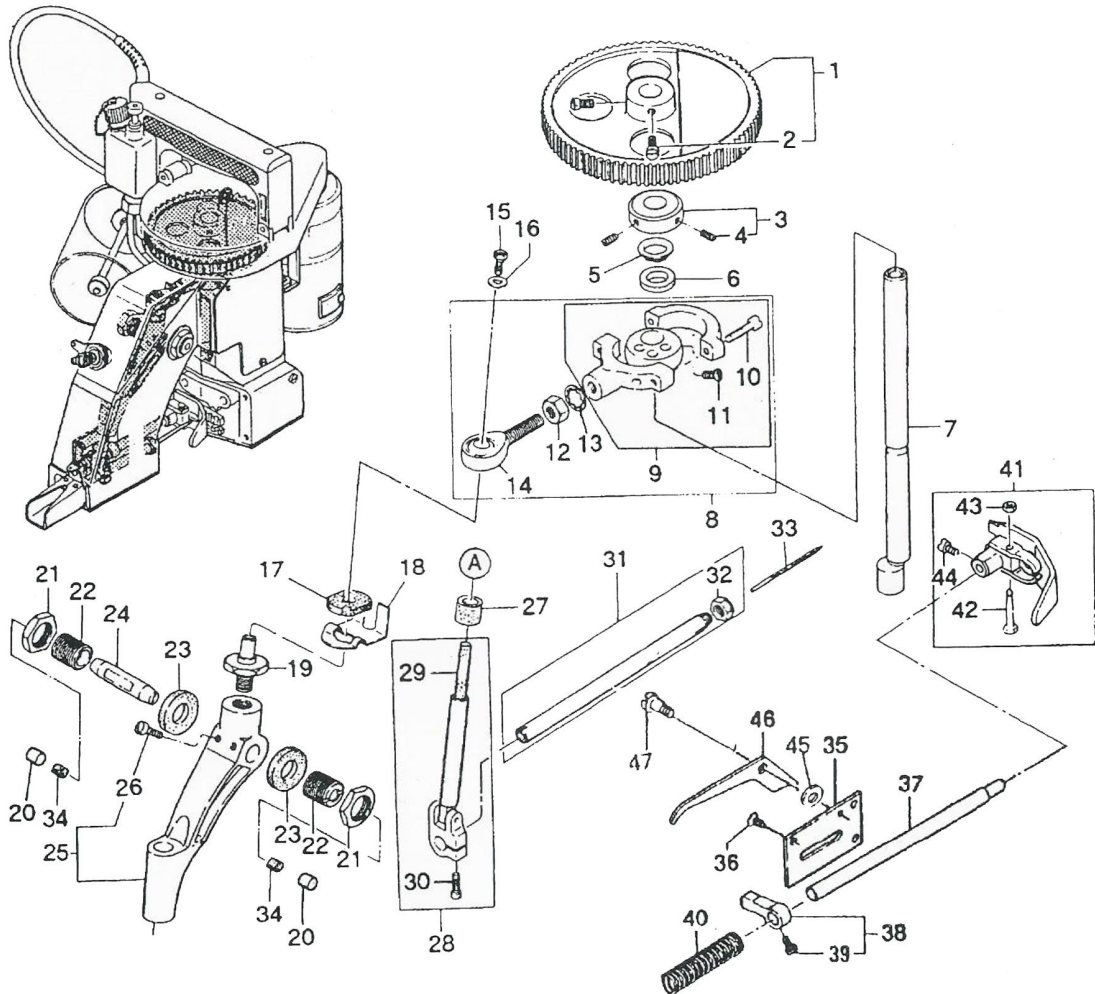
(2) BUSHINGS, OILINGS AND HANDLE PARTS



(2) BUSHINGS, OILINGS AND HANDLE PARTS

| Ref No. | Part No. | Description | Part No. NP - 7 | Q' ty | Remarks |
|---------|---|---|--------------------|-------|---------|
| 1 | | Handle Assembly | 241024AS | 1 | |
| 2 | | Handle Assembly | 241024A | 1 | (3 - 4) |
| 3 | 1 - 2 | Handle | 241024 | 1 | |
| 4 | 1 - 18 | Screw, for 241024A | 9/64S40011 | 2 | |
| 5 | 6 - 0 | Pump | | 1 | |
| 6 | Lx5 - 11/D | Micro Switch(Z - 15GK655 - B) | C02001 | 1 | |
| 7 | X ₅ C ₀ V ₁ ⁰ A | Flexible Terminal Block(ML - SK - 1, 4P) | C05008 | 1 | |
| 8 | | Oiler | D03003 | 1 | |
| 9 | | Oil Tube, with oil felt | 8EU2 - 6 × 90F | 1 | |
| 10 | | Oil Tube, with oil felt | 8FU2 - 6 × 60F | 1 | |
| 11 | GB68 - 85 | Screw, for D03003 | 6S5 × 15 | 1 | |
| 12 | 1 - 36 | Screw, for 241024A | 15/64S28021 | 2 | |
| 13 | 2 - 11 | Main Shaft Bushing, rear | 241122 | 1 | |
| 14 | S38 | Screw, for 241122 | 11/64S40 | 1 | |
| 15 | S38 | | 11/64S40 | 1 | |
| 16 | 6 - 14 | Joint(BN - 5 - 6) | D07021 | 1 | |
| 17 | 7 - 7 | Washer | E03014 | 2 | |
| 18 | 6 - 15 | Joint | 245471 | 1 | |
| 19 | GB6175 - 86 | Nut | 1N4 | 1 | |
| 20 | 6 - 17 | Oil Pipe | 245461 | 1 | |
| 21 | 2 - 2 | Bushing for Presser Bar & Needle Bar, upper | 242212 | 2 | |
| 22 | S38 | Screw, for 242212 | 11/64S40 | 4 | |
| 23 | 5 - 8 | Presser Bar Bushing, lower | 242222 | 1 | |
| 24 | 4 - 19 | Oil Felt | 245541 | 1 | |
| 25 | 2 - 22 | Main Shaft Bushing, lower | 241111 | 1 | |
| 26 | S38 | Screw, for 241111 | 11/64S40 | 1 | |
| 27 | 3 - 4 | Looper Rocker Shaft Bushing | 243021 | 1 | |
| 28 | 3 - 5 | Oil Felt | 245162 | 1 | |
| 29 | 2 - 4 | Needle Bar | 242212 | 1 | |

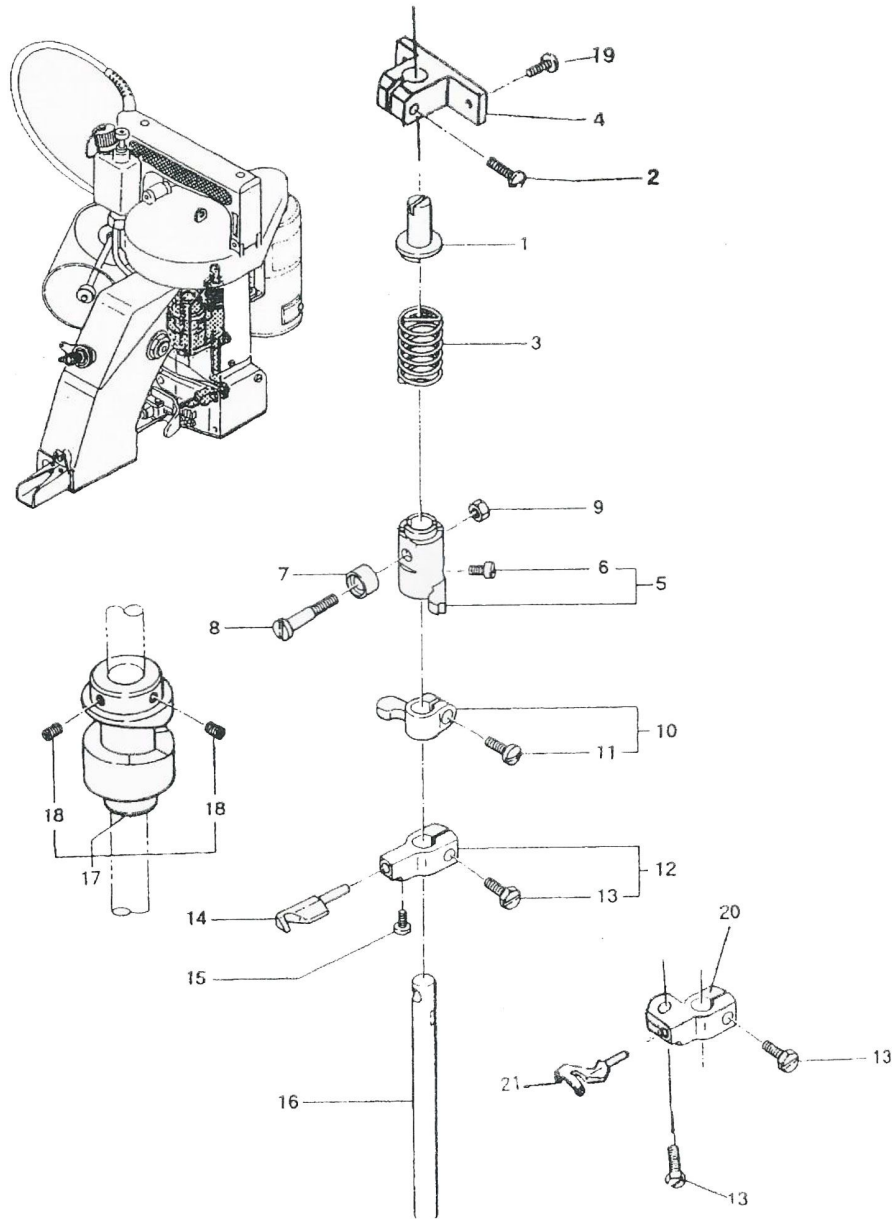
(3) NEEDLE BAR, PRESSER BAR AND DRIVING PARTS



(3) NEEDLE BAR, PRESSER BAR AND DRIVING PARTS

| Ref No. | Part No. | Description | Part No. NP - 7 | Q' ty | Remarks |
|---------|-------------------------------------|--------------------------------|--------------------|-------|---------|
| 1 | 1 - 23 | Synchro Pulley | 241092 | 1 | |
| 2 | S30 | Screw, for 241092 | 11/64S40 | 2 | |
| 3 | 2 - 13 | Retaining Collar | 241131 | 1 | |
| 4 | GS55 | Screw, for 241131 | 11/64S40502 | 2 | |
| 5 | 2 - 10 | Spacer | 241161 | 1 | |
| 6 | 2 - 9 | Oil Felt | 205131 | 1 | |
| 7 | 2 - 12 | Main Shaft | 241102 | 1 | |
| 8 | | Connecting Rod Assembly | 242011A | 1 | |
| 9 | 2 - 8 - 1 | Connecting Rod Sub - Assembly | 242011 | 1 | |
| 10 | 2 - 8 - 2 | Screw, for connecting rod cap | 3/16S28029 | 2 | |
| 11 | GS55 | Screw, for eccentric cam | 11/64S40001 | 2 | |
| 12 | GB6175 - 86 | Nut, for 242011A | 1N8 | 1 | |
| 13 | GB861.2 - 87 | Washer, for 242011A | 5W8 | 1 | |
| 14 | 2 - 8 - 5 | Rod End(POS - 8) | 6A04001 | 1 | |
| 15 | 4 - 11 | Screw, for 242031 | 11/64S40084 | 1 | |
| 16 | GB95 - 85 | Washer, for 242031 | 11/64W15103 | 1 | |
| 17 | 2 - 15 | Oil Felt | 245211 | 1 | |
| 18 | 2 - 14 | Spring | 242041 | 1 | |
| 19 | 2 - 16 | Rod End Stud | 242031 | 1 | |
| 20 | | Cap | 245491 | 2 | |
| 21 | 2 - 19 | Nut, for 242081 | 5/8N18101 | 2 | |
| 22 | 2 - 18 | Adjusting Stud | 242081 | 2 | |
| 23 | 2 - 21 | Oil Felt | 245231 | 2 | |
| 24 | 2 - 20 | Needle Bar Lever Stud | 242071 | 1 | |
| 25 | 2 - 7 | Needle Bar Lever Assembly | 242051A | 1 | |
| 26 | S30 | Screw, for 242051A | 11/64S40004 | 2 | |
| 27 | 2 - 3 - 3 | Oil Felt | 245371 | 1 | |
| 28 | 2 - 3 - 1 2 - 3 - 2 2 - 3 - 4 | Needle Bar Connection Assembly | 242101A | 1 | |
| 29 | 2 - 3 - 5 | Oil Felt | 205171 | 1 | |
| 30 | GS55 | Screw, for 242101A | 11/64S40003 | 1 | |
| 31 | 2 - 1 | Needle Bar with Nut | 242121A | 1 | |
| 32 | 2 - 5 | Needle Clamp Nut | 242131 | 1 | |
| 33 | 2 - 6 | Needle(DN x 1 # 25) | B01002 | 1 | |
| 34 | | Oil Felt | 065561 | 2 | |
| 35 | 5 - 5 | Presser Foot Lifter Base | 242172 | 1 | |
| 36 | S47 | Screw, for 242172 | 11/64S40002 | 3 | |
| 37 | 5 - 9 | Presser Bar | 242201 | 1 | |
| 38 | 5 - 7 | Presser Bar Connection | 242181 | 1 | |
| 39 | GS55 | Screw, for 242181 | 11/64S40003 | 1 | |
| 40 | 5 - 6 | Presser Spring | 242191 | 1 | |
| 41 | | Presser Foot Assembly | 242231A | 1 | |
| 42 | 5 - 2 | Screw | 9/64S40055 | 1 | |
| 43 | 5 - 1 | Nut | 9/64N40101 | 1 | |
| 44 | GS55 | Screw, for 242231A, 242233A | 11/64S40005 | 1 | |
| 45 | 5 - 13 | Washer | | 1 | |
| 46 | 5 - 12 | Presser Foot Lifter | 242161 | 1 | |
| 47 | 5 - 14 | Screw, for 242161 | | 1 | |

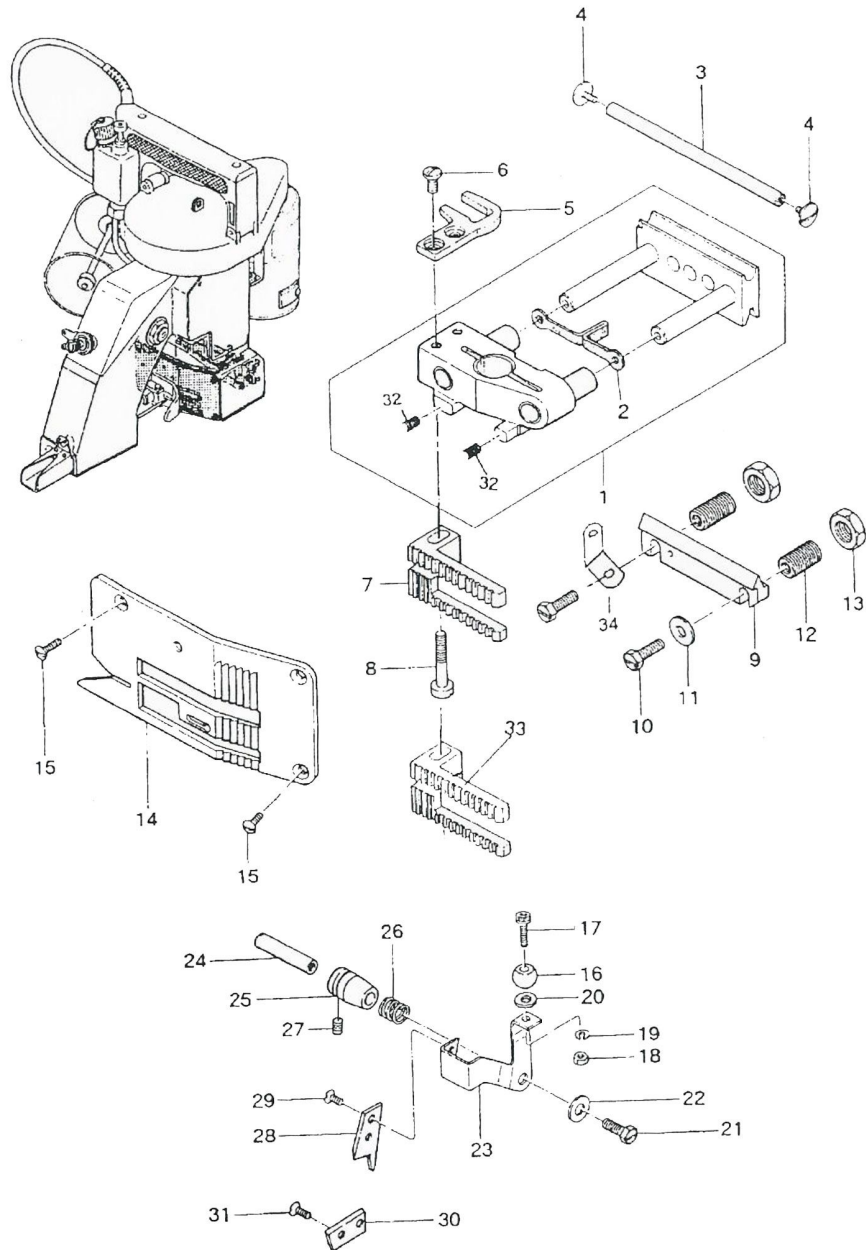
(4) LOOPER DRIVING PARTS



(4) LOOPER DRIVING PARTS

| Ref No. | Part No. | Description | Part No. NP - 7 | Q' ty | Remarks |
|---------|----------|----------------------------|--------------------|-------|----------|
| 1 | 3 - 14 | Spring Suporter | 243121 | 1 | |
| 2 | S30 | Screw | 11/64S40 | 1 | |
| 3 | 3 - 12 | Spring | 243131 | 1 | |
| 4 | 3 - 13 | Spring Supporter Block | 243111 | 1 | |
| 5 | 3 - 7 | Looper Rocker Shaft Arm(A) | 243071 | 1 | |
| 6 | GS55 | Screw , for 243071 | 11/64S40 | 1 | |
| 7 | 3 - 11 | Roller | 243041 | 1 | |
| 8 | 3 - 9 | Roller Stud Screw | 243061 | 1 | |
| 9 | 3 - 10 | Nut , for 243061 | 11/64N40201 | 1 | |
| 10 | 3 - 8 | Looper Rocker Shaft Arm(B) | 243081 | 1 | |
| 11 | GS55 | Screw , for 243081 | 11/64S40 | 1 | |
| 12 | 3 - 2 | Looper Rocker | 243092 | 1 | |
| 13 | 3 - 15 | Screw , for 243092 | 11/64S40089 | 1 | |
| 14 | 3 - 1 | Looper | 243102 | 1 | |
| 15 | S40 | Screw , for 243102 | 9/64S40001 | 1 | |
| 16 | 3 - 3 | Looper Rocker Shaft | 243032 | 1 | |
| 17 | 3 - 6 | Looper Drive Cam | 243012 | 1 | |
| 18 | S2 | Screw , for 243012 | 15/64S28524 | 2 | |
| 19 | S40 | Screw | 9/64S40 | 2 | |
| 20 | 3 - 2A | Looper Rocker | | 1 | GK26 - 2 |
| 21 | 3 - 1A | Looper | | 1 | GK26 - 2 |

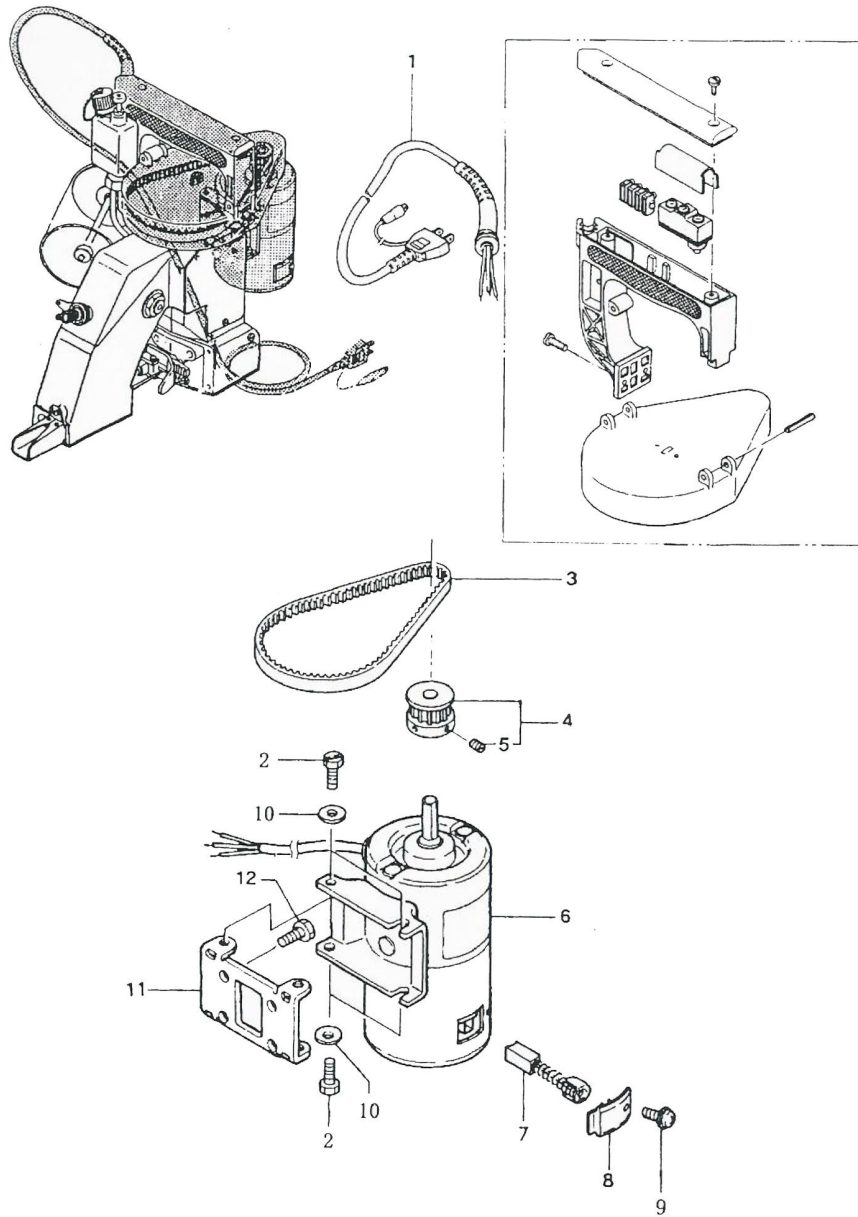
(5) FEED DRIVING AND THREAD CUTTER PARTS



(5) FEED DRIVING AND THREAD CUTTER PARTS

| Ref No. | Part No. | Description | Part No. NP - 7 | Q' ty | Remarks |
|---------|-------------|------------------------------------|--------------------|-------|------------|
| 1 | 4 - 18 | Feed Dog Carrier Blocd Assembly | 244011A | | |
| 2 | 4 - 21 | Oil Felt | 245391 | 1 | |
| 3 | 4 - 25 | Slide Block Guide Stud | 244102 | 1 | |
| 4 | 1 - 18 | Screw, for 244102 | 9/64S40011 | 2 | |
| 5 | 4 - 15 | Knife Bracket Extension | 246011 | 1 | |
| 6 | 4 - 11 | Screw, for 246011 | 3/16S32031 | 2 | |
| 7 | 4 - 14 | Feed Dog | 244111 | 1 | |
| 8 | 4 - 12 | Screw, for 244111 | 3/16S32034 | 1 | |
| 9 | 4 - 24 | Slide Block Adjusting | 244081 | 1 | |
| 10 | 4 - 23 | Lock Bolt, for 244091 | 3/16S32025 | 2 | |
| 11 | 2 - 24 | Washer, for 244091 | 11/64W15103 | 2 | GK26 - 2 1 |
| 12 | 4 - 2 | Stud Slide Block Adjusting Support | 244091 | 2 | |
| 13 | 4 - 1 | Lock Nut, for 244091 | 3/8N24201 | 2 | |
| 14 | 4 - 13 | Throat Plate | 244122 | 1 | |
| 15 | 4 - 10 | Screw, for 244122 | 9/64S40043 | 3 | |
| 16 | 4 - 9 - 2 | Ball | 246081 | 1 | |
| 17 | GB5783 - 86 | Bolt, for 246081 (M3 x 0.5 x 121) | 4B x 12 | 1 | |
| 18 | GB6175 - 86 | Nut, for 246081 (M3 x 0.5) | 1N3 | 1 | |
| 19 | GB859 - 87 | Spring Lock washer (M3) | 3W3 | 1 | |
| 20 | GB95 - 85 | Washer, for 246081 (M3) | 1W3 | 1 | |
| 21 | GS55 | Scerw, fpr 246021 | 11/64S40049 | 1 | |
| 22 | GB95 - 85 | Washer, for 246021 | 11/64W15103 | 1 | |
| 23 | 4 - 9 - 1 | Knife Bracket | 246021 | 1 | |
| 24 | 4 - 5 | Knife Bracket Pin | 246032 | 1 | |
| 25 | 4 - 4 | Bushing, for 246032 | 246042 | 1 | |
| 26 | 4 - 6 | Knife Tension Spring | 246051 | 1 | |
| 27 | S38 | Screw, for 246042 | 11/64S40 | 1 | |
| 28 | 4 - 9 - 3 | Knife Moving | 246061 | 1 | |
| 29 | 4 - 7 | Screw, for 246061 | 1/8S40003 | 2 | |
| 30 | 4 - 8 | Knife Stationary | 246071 | 1 | |
| 31 | 4 - 7 | Screw, for 246071 | 1/8S40003 | 2 | |
| 32 | 4 - 17 | Scerw | | 2 | |
| 33 | 4 - 14A | Feed Dog | | 1 | GK26 - 2 |
| 34 | 1 - 35 | Thread Eyelet | | 1 | GK26 - 2 |

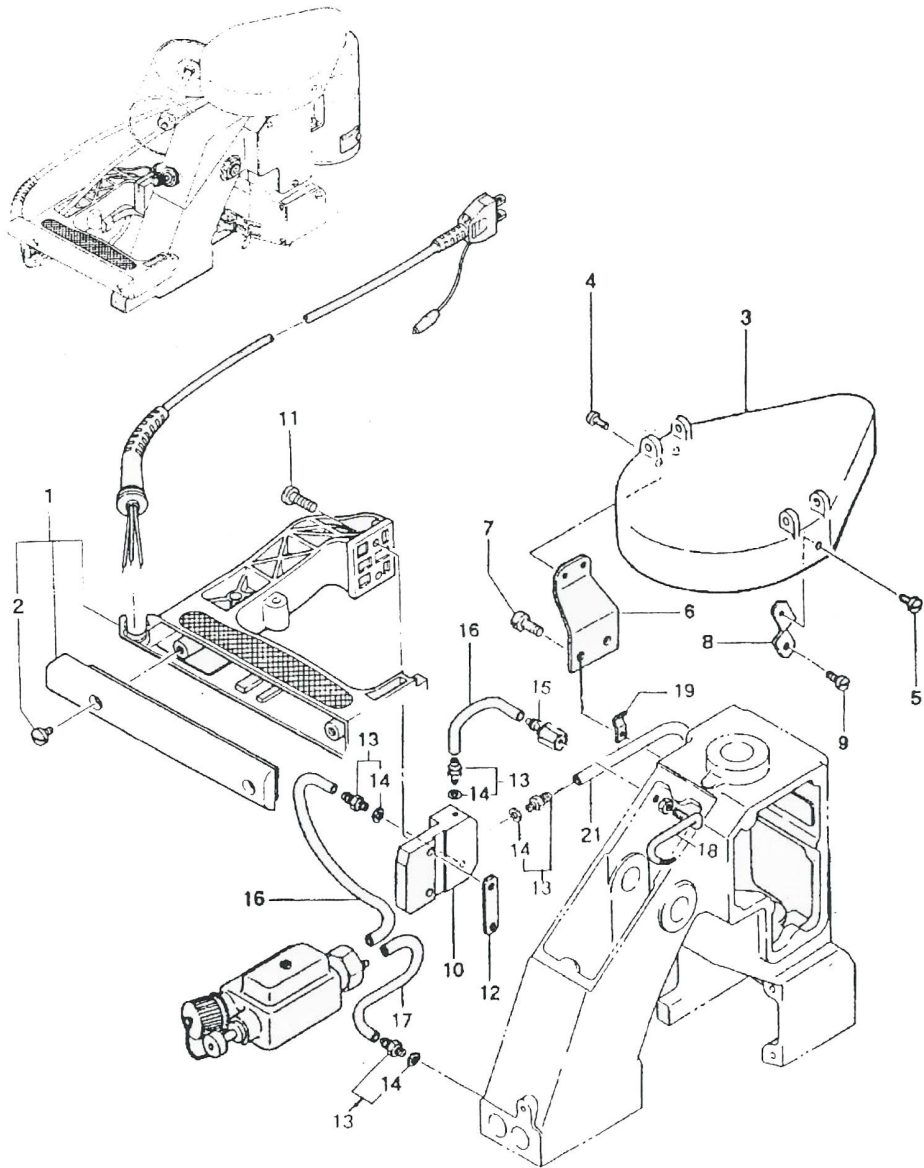
(6) MOTOR, PARTS (For Totally Enclosed Type Motor)



(6) MOTOR, PARTS (For totally Enclosed Type Motor)

| Ref No. | Part No. | Description | Part No. NP - 7 | Q'ty | Remarks |
|---------|------------|--|--------------------|------|---------|
| 1 | 1 - 9 | Cabtyer Cord, With Plug (Standard Type) | C04001 | 1 | |
| | | Cabtyer Cord, With Plug (American Type) | C04003 | 1 | |
| | | Cabtyer Cord, Word, With Plug (British Type) | C04004 | 1 | |
| | | Cabtyer Cord, With Plug (German Type) | C04005 | 1 | |
| | | Cabtyer Cord, With Plug (French Type) | C04006 | 1 | |
| | | Cabtyer Cord, With Plug (Australian Type) | C404007 | 1 | |
| | | Cabtyer Cord, With Plug (South Africa Type) | C04012 | 1 | |
| 2 | 3 - 15 | Screw | 11/64S40091 | 4 | |
| 3 | 1 - 22 | Timing Belt | F01001 | 1 | |
| 4 | 1 - 29 | Motor Pulley | 241083 | 1 | |
| 5 | S38 | Screw, for 241083 | | 2 | |
| 6 | | Universal Motor (220V - 90W) | C01028 | 1 | |
| | | Universal Motor (240V - 90W) | C01029 | 1 | |
| | | Universal Motor (110V - 90W) | C01030 | 1 | |
| 7 | | Carbon Brush | C08004 | 2 | |
| 8 | | Cap | C07003 | 2 | |
| 9 | GB818 - 85 | Screw | 4S3 x 6 - W | 2 | |
| 10 | GB95 - 85 | Washer | 11/64W10101 | 4 | |
| 11 | 1 - 27 | Motor Base B | 241073 | 1 | |
| 12 | 1 - 32 | Screw, for 241073 | 15/64S28004 | 4 | |

(7) SPECIAL PARTS FOR GK26 - 1H



(7) SPECIAL PARTS FOR GK26 - 1H

| Ref No. | Part No. | Description | Part No. NP - 7 | Q' ty | Remarks |
|---------|-----------|--|-----------------------|-------|------------|
| 1 | 1 - 2 - 1 | Handle | 241024 | 1 | GK26 - 1 H |
| 2 | 1 - 18 | Screw | 9/64S40011 | 2 | |
| 3 | 1 - 2 - 2 | Pulley Cover | 241212 | 1 | GK26 - 1 H |
| 4 | GB65 - 85 | Screw, for 241053 | 9/64S40004 | 2 | GK26 - 1 H |
| 5 | GB65 - 85 | Screw, for 241053 | 9/64S40052 | 1 | GK26 - 1 H |
| 6 | 7 - 1 | Pulley Cover Holder A | 241242 | 1 | GK26 - 1 H |
| 7 | 1 - 32 | Screw, for 241242 | 15/64S28004 | 2 | |
| 8 | 7 - 2 | Pulley Cover Holder B | 241231 | 1 | GK26 - 1 H |
| 9 | S40 | Screw, for 241231 | 9/64S40005 | 1 | |
| 10 | 7 - 3 | Handle Base | 241223 | 1 | GK26 - 1 H |
| 11 | GB70 - 85 | Screw, for 241253 | 15/64S28032 | 2 | |
| 12 | 7 - 4 | Handle Base Holder | 241253 | 1 | GK26 - 1 H |
| 13 | 7 - 5 | Joint(BN - 5 - 6) | D07021 | 4 | GK26 - 1 H |
| 14 | 7 - 7 | Washer | E03014 | 3 | |
| 15 | 6 - 15 | Joint | | 1 | |
| 16 | | Oil Tube ($\phi 6 \times 95\ell$), With Oil felt | 8FU2 - 6 \times 95F | 2 | |
| 17 | | Oil Tube ($\phi 6 \times 70\ell$), With Oil felt | 8FU2 - 6 \times 70F | 1 | |
| 18 | 6 - 17 | Oil Pipe | 245462 | 1 | |
| 19 | 7 - 6 | Tube Dlip | D07009 | | |